

Schaaktraining met Jan

Beste schaakclub,
beste schaker,

Bij deze lanceer ik een nieuw initiatief ivm **schaaktraining** waarbij ik (Jan Gooris) mijn schaakkennis aan U wil toevertrouwen. Mijn doelgroep zijn de schakers tussen 1300 en 1700 Elo.

Ikzelf schaak al meer dan 40 jaar in Mechelen (Belgie) en ben er reeds een 10-tal Voorzitter (www.kmsk.be). Ik heb een Elo van rond de 2200 Elo, en heb meerdere jaren ervaring met schaaktraining geven. Ik geef deze schaaktraining aan zowel jeugd als volwassenen, en heb me gespecialiseerd in het positionele aspect en het echte denkproces tijdens de partij. Ik heb dan ook een trainingspakket opgebouwd dat complementair is aan de bekende stappenmethode en de geïnteresseerde schaker toelaat zijn schaakkennis te verbeteren en te trainen.

Hierbij bied ik U een proeftraining aan zodat U een beter idee krijgt van wat ik bedoel.

Indien er voldoende belangstelling bestaat, zal ik op jaarbasis 25 trainingsnummers aanmaken en deze om de 14-dagen verspreiden via Internet. Elk trainingsnummer zal ongeveer een 7-tal blz beslagen, en U ongeveer 1Hr30 studiegenot verschaffen.

Een individueel abonnement (25 nummers) kost 25 Euro. Dit trainingspakket mag dan enkel strikt persoonlijk gebruikt worden.

Een clubabonnement kan door iedereen van de club worden gebruikt. (Inclusief jeugdwerking en clubblad). Kostprijs : 100 Euro (max 50 aangesloten leden) of 150 Euro (> 50 aangesloten leden).

U kan Uw abonnement aanvragen tot en met 15 januari 2011 via **schaaktraining.met.jan@gmail.com**.

Gelieve dan te vermelden of het gaat over een individueel abonnement (naam + voornaam) of over een clubabonnement (naam van de club).

Indien er na 15 januari blijkt voldoende belangstelling te zijn, zal ik de verdere modaliteiten meedelen aan de geïnteresseerden.

Voor verdere vragen kan U mij bereiken via **schaaktraining.met.jan@gmail.com**.

Ik wens u alvast veel trainingsgenot met dit proefnummer en hoop van U iets te vernemen voor 15 januari,

Inhoudstabel:

pagina 2 : Positioneel spel
pagina 4: Combinaties
pagina 6: Partij-analyse
pagina 7: Opening
pagina 8: Eindspel + Huiswerk



Vriendelijke groeten
Jan Gooris

schaaktraining.met.jan@gmail.com

*Foto : schaakfabriek tijdens het Open BK 2010,
waar ik een gedeelde eerste plaats behaalde.*

Positioneel spel

Introductie:

Het is juist dat de taktische vaardigheid de belangrijkste is voor een schaker, maar hij heeft ook een gezonde portie positioneel inzicht nodig. Zoals een grote schaker ooit eens stelde; taktiek is weten wat te doen als er iets te doen is, en positioneel spel is weten wat te doen als er niets te doen is.

Daar waar je bij taktiek grote (materiaal)winsten berekent, gaat het bij positioneel spel meer over voorzichtige beleggingen op lange termijn. Je moet dus niet onmiddellijk groot voordeel verwachten, maar je probeert je stelling langzaam gemakkelijker en beter te maken. In de meeste gevallen eindigt dit dan in een stelling waar taktische combinaties mogelijk worden.

Ik persoonlijk heb voor het positie spel een aantal vuistregels die ik toepas als ik geen reden zie om ze niet toe te passen. Ik denk dat het weinig relevant is van deze hier zomaar op te sommen. Ik zal U daarom partijfragmenten voorleggen waarop ik U mijn vuistregels zal verklappen telkens de gelegenheid zich voordoet.

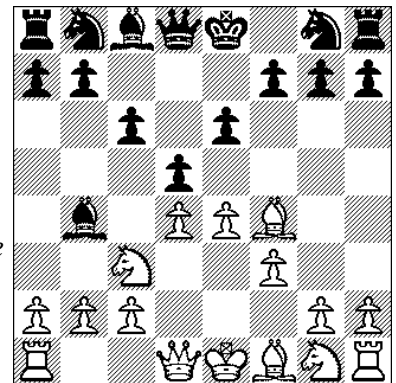
Overigens is het meest geciteerde schaakboek ivm positioneel spel waarschijnlijk wel "Mein Syteem" van **Nimzowitsch**. De eerste druk dateert van voor 1930, maar het heeft zeker niets aan aktualiteit verloren.

Aan de slag

Om de zaak aantrekkelijk te houden, werk ik met vragen en antwoorden. Hierbij dus enkele partijfragmenten uit eenzelfde partij, waar u telkens een positionele keuze moet maken.

Partijfragment 1:

Zwart aan zet. Wat denk je van LxPc3 ?



Antwoord:

Na 1...LxPc3 2.bxLc3 heeft wit weliswaar een dubbelpion, maar zwart heeft hiervoor zijn "sterke loper" moeten afgeven tegen Pc3 (zie ook Vuistregel 1). Zwart blijft nu achter met een slechte loper die opgesloten zit achter zijn pionnen en zwart is bijzonder zwak op de zwarte centrumvelden geworden. De dubbelpion is op korte termijn geen probleem omdat zwart hem nauwelijks kan aanvallen (zie ook Vuistregel 2). het enige vervelende is dat het veld c4 nu niet meer door een b-pion kan afgedekt worden.

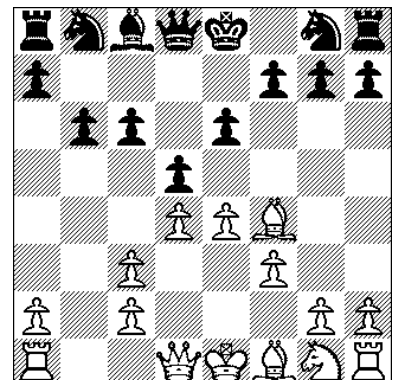
Conclusie: 1...LxPc3 heeft meer nadelen dan voordelen.

Partijfragment 2:

2 zetten verder. Zwart heeft nu zopas 1...-b6 gespeeld.

Vraag a: Wat is de logica van deze zet (1...b6)?

Vraag b: Hoe zet wit nu het beste verder ?



Antwoord:

Vraag a: Zwart wil zijn "slechte loper" (Lc8) afruilen tegen de loper van f1 door La6 te spelen. (zie Vuistregel 3)

Vraag b: Wit kan dit plan moeilijk verhinderen, en dus denkt hij verder aan zijn ontwikkeling. Hij speelt daarom 1.Ld3. Er volgde daarop 1...La6 2.De2 -Lxd3 3.cxd3 en wit heeft een sterk centrum (zie Vuistregel 4) en een sterke Lf4 die de zwarte stelling doorboort.

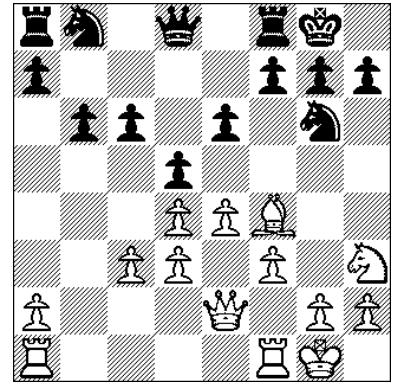
Partijfragment 3:

Zwart heeft zonet Pg6 gespeeld.

Hoe zet u verder met wit? En welk is Uw strategisch plan?

Antwoord

Wit wenst zijn sterke loper niet zomaar gratis te laten ruilen (zie ook Vuistregel 1) en speelt daarom Lg3. Het strategisch plan van wit bestaat er nu in van op de damevleugel te spelen want hij heeft er al een open b-lijn en zijn Lg3 bestrijkt er belangrijke velden. (zie ook Vuistregel 5)

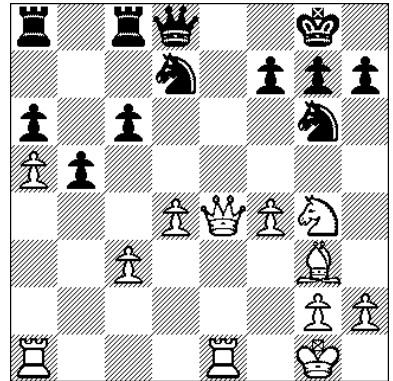
Partijfragment 4:

We zijn ondertussen een 10-tal zetten verder.

Wit aan zet.

Antwoord:

Middels 1.f5 krijgt wit meer ruimte en worden de zwarte stukken op een hoopje gespeeld. (zie ook Vuistregel 6). Bovendien verkrijgt Lg3 terug zijn activiteit. (zie ook Vuistregel 7)

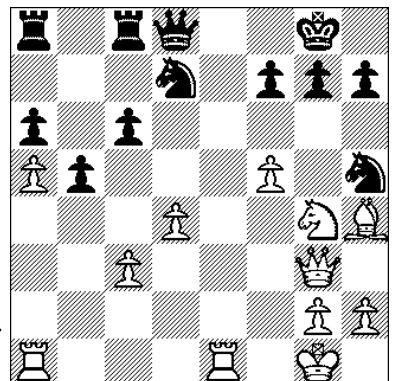
Partijfragment 5:

Wit heeft een ruimtevoordeel opgebouwd en zwart hevig onder druk gezet. Zwart heeft zopas Ph5 gespeeld.

Wit aan zet.

Antwoord:

Wit heeft de betere stelling en dan komt de taktiek als vanzelfsprekend. Dit diagramma is dus toe aan een taktische aanpak. Wit won door: 1.Ph6 Kh8 (Kf8 2.Dd6 loopt mat) 2.Lxd8 en dameverlies want op 2....-Pxc3 loopt 3.Te8 mat (zie ook Vuistregel 8)

**Vuistregels:**

1. In open stellingen is een (goede) loper meestal "iets" sterker dan een paard. In een gesloten stelling wordt de actieradius van lopers sterk ingekort en worden paarden sterker.
2. Je kan stellen dat een dubbelpion vooral zwak is als hij geïsoleerd is van andere pionnen.
3. Probeer slechte stukken af te ruilen.
4. Probeer baas te zijn in het centrum, en laat niet toe dat je tegenstander er baas is.
5. Je valt aan waar je beter staat of meer invloed hebt.
6. Als je een ruimtevoordeel hebt probeer je geen stukken nodeloos te ruilen zodat de andere partij permanent moeilijkheden heeft om zijn stukken goed te zetten
7. Ideaal zijn je loper en je pionnen complementair. Bijvoorbeeld loper op een zwart veld (g3) en de pionnen op wit (pion op f3 of f5). Hierdoor beheers je een maximum aan velden.
- 8.. Je onderzoekt een stelling altijd eerst op taktiek. Dit doe je het best door eerst de schaakzetten en matdreigingen te onderzoeken.

Combinaties: Telkens WIT aan zet

Hierbij 14 oefeningen waarvoor U **30 minuten** krijgt om ze op te lossen.

Elke oefening heeft haar moeilijkheidsgraad, aangeduid door "☺".

Voor elke correcte oplossing krijgt U in analogie met de moeilijkheidsgraad, 1 - 2 - 3 of 5 punten.
In functie van Uw behaalde score hebt U dan volgende Elo-rating:

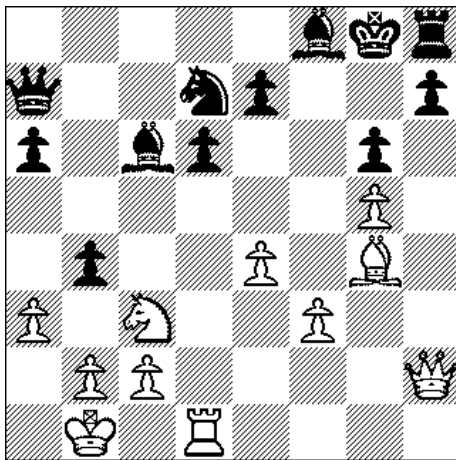
25 op 25 = meer dan 2000 Elo

20 op 25 = meer dan 1700 Elo.

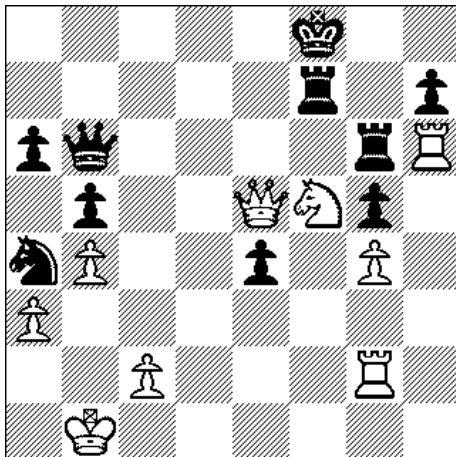
15 op 25 = ongeveer 1500 Elo.

10 op 25 = minder dan 1300 Elo.

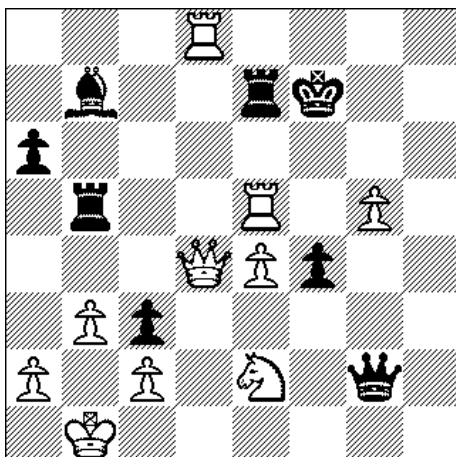
1. ☺



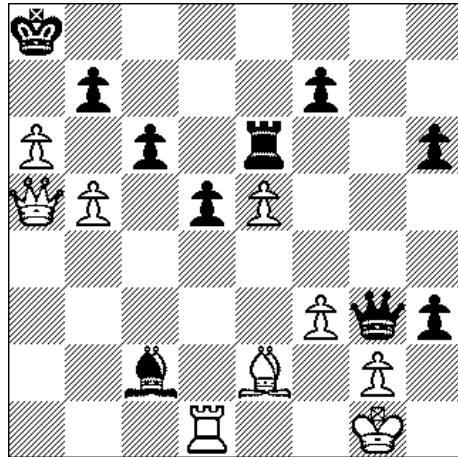
2. ☺



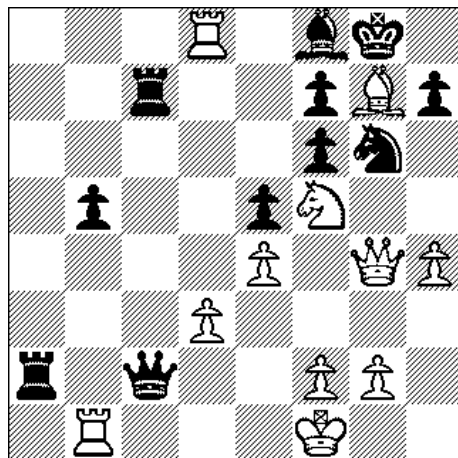
3. ☺



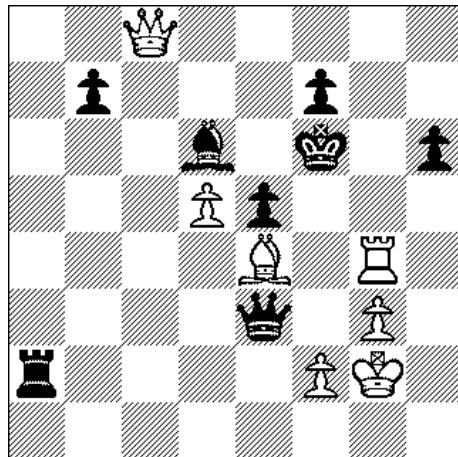
4. ☺



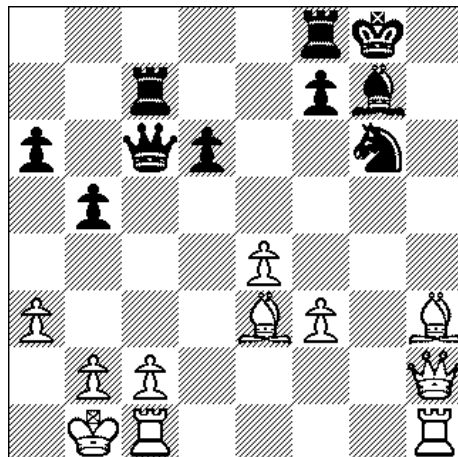
5. ☺



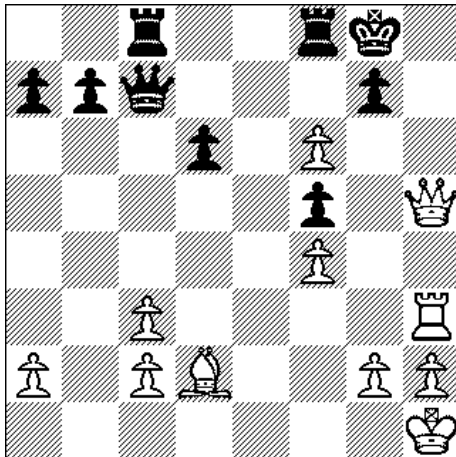
6. ☺



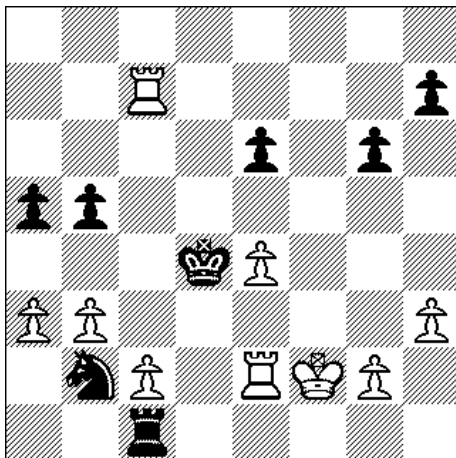
7. ☺



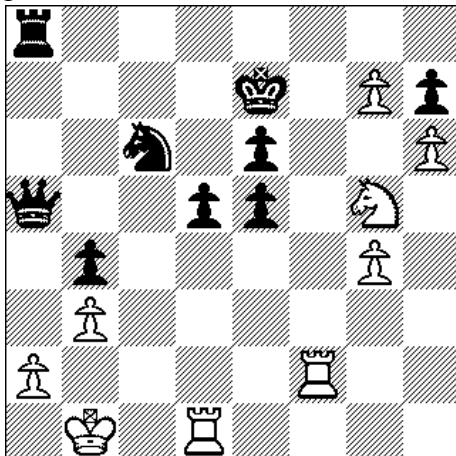
8. ☹



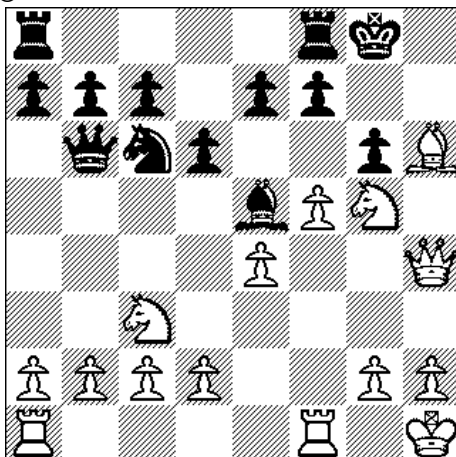
9. ☹☹



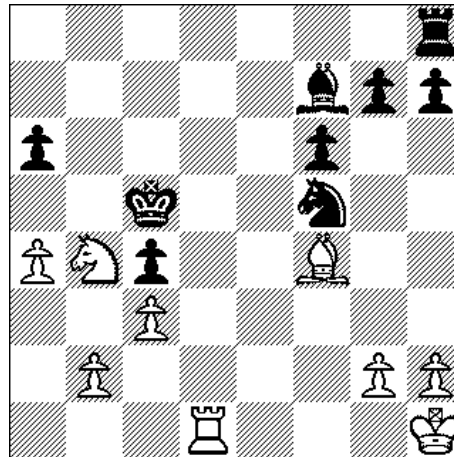
10. ☹☹



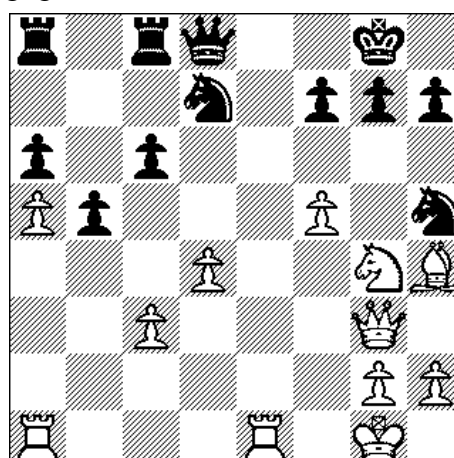
11. ☹☹



12. ☹☹☹



13. ☹☹☹

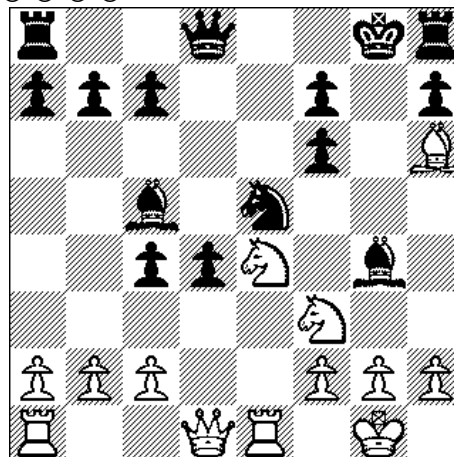


U hebt ze niet allemaal kunnen oplossen ?
In een echte partij weet U nooit wanneer U naar
een combinatie moet zoeken ?

Geen probleem, in de volgende nummers vertel ik
U hoe je de tactische vaardigheid kan verbeteren.
Het heeft allemaal te maken met het **juiste**
denkproces.

Als afsluiter een supercombinatie die U 5 punten
kan opleveren.....

14. ☹☹☹☹☹



Partij-analyse

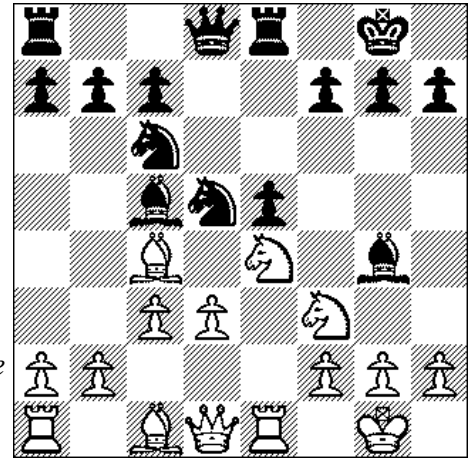
Hierbij enkele fragmenten uit eenzelfde partij (spelers 1300 Elo) waar leerrijke "foutjes" in gebeuren.

Partijfragment 1.

Zwart aan zet speelt hier 10...b6 om Lc5 te verdedigen.

Geef de voor- en nadelen van deze zet.

Hoe beoordeelt U deze zet ?



Antwoord:

De nadelen van deze zet 10...b6 zijn talrijk

1e: het laat toe dat wit de agressieve Lc5 uitschakelt en het loperpaar heeft in een open stelling.

2e: nadat wit deze Lc5 slaat heeft zwart een geïsoleerde dubbelpion.

3e: Pc6 staat niet meer verdedigd en is dus een potentiële zwakte.

4e: wit kan ook Lc5 op het bord laten, en RUIJTE winnen door 11.b4 te spelen.

De voordelen zijn miniem. Het enige lichtpuntje is dat na 10...b6 11.PxLc5 - bxPc5 zwart een halfopen b-lijn heeft waarop misschien druk kan gezet worden (Tb8 etc).

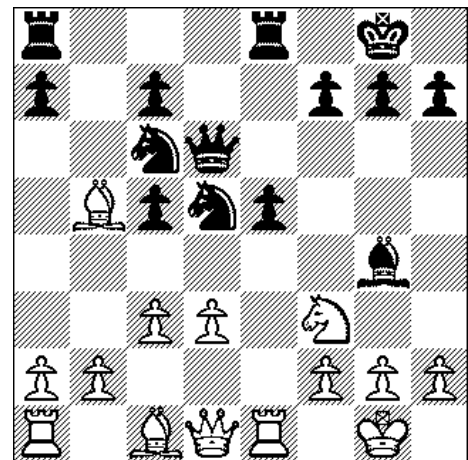
Conclusie: 10....b6 heeft meer nadelen dan voordelen en is dan ook een zwakke zet.

Partijfragment 2:

Enkele zetten verder.

Wit aan zet speelt hier 13.La4.

Wat denkt U van deze zet ?



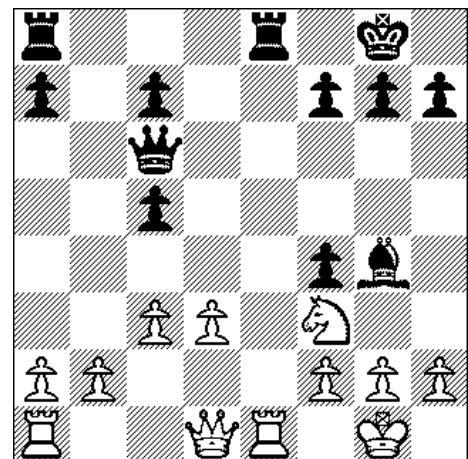
Antwoord:

We zijn nog in de ONTWIKKELINGS stadium en dus moet er prioriteit gegeven worden aan gezonde ontwikkelingszettingen. De zet 13.La4 draagt daar niet toe bij en daarom is 13.Ld2 (er is sptijg genoeg geen beter veld voor deze loper) meer aangewezen. De tactici onder ons zouden ook 13.Da4 (dubbelaanval op Pc6 en Lg4) kunnen overwegen maar wat er dan volgt na 13....LxPf3 is onduidelijk.

Partijfragment 3:

Wit heeft zopas 16.b3 gespeeld.

Wat speelt u met zwart ?



Antwoord: U hebt het mogelijk al aan de vraagstelling kunnen vermoeden, want zwart heeft de mogelijkheid tot een kleine combinatie die als volgt gaat: 16....-TxTe1! 17.DxTe1 - LxPf3 18.gxLf3 - Dxf3 met pionwinst.

In de partij heeft de zwartspeler dit echter over het hoofd gezien, hoofdzakelijk omdat hij niet vermoedde dat er een combinatie te zoeken was.

In een later artikel zal ik U uiteenzetten hoe je je neus voor combinaties kan verbeteren.

Opening:

De openingstheorie is enorm en het vraagt veel te veel tijd en energie om alles te kennen.

Een openingsboek geeft bovendien een massa aan varianten waardoor je door de bomen het bos niet meer ziet.

Vandaar dat ik aanraad enkel bepaalde (aanvaardbare) varianten te bestuderen en al de rest van de theorie naast je neer te leggen.

Mijn werkmethode bestaat erin van daaruit een kleine synthese te destilleren en die dan periodiek te herhalen. Op deze wijze kan ik mijn openingsrepertoire beter onthouden.

Hierbij alvast een voorsmaakje:

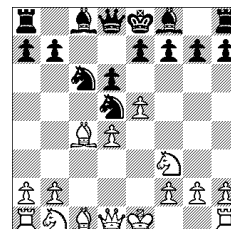
1.e4 c5 2.c3 (Siciliaans - Alapin variant)

zwart heeft nu 2 grote keuzes; hij speelt 2....Pf6 of 2...d5

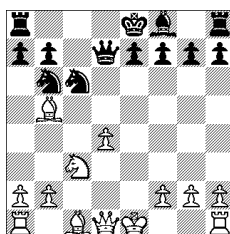
DEEL 1 : Zwart speelt **2....-Pf6**;

er volgt: 3.e5 - Pd5 4.d4 - cxd4 5.Pf3 - Pc6 6.cxd4 - d6 7.Lc4 (diagram)

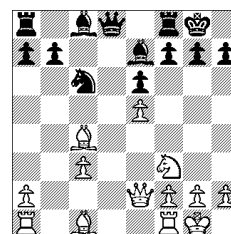
zwart kan nu kiezen uit Pb6 of e6.



7.... - Pb6 8.Lb5 -
dxe5 9.Pxe5 - Ld7
10.Pxd7 - Dxd7
11.Pc3 =/± (diagram)



7.... - e6 8.0-0 - Le7
9.De2 - 0-0 10.Pc3 -
Pxc3 11.bxc3 -dxe5
12.dxe5 =/± (diagram)

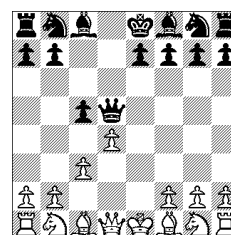


DEEL 2: Zwart speelt **2.....-d5**,

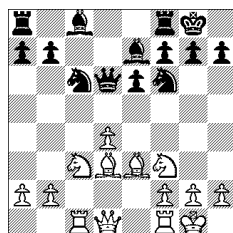
er volgt: 3.exd5 - Dxd5 4.d4 (zie diagramma =>)

en nu heeft zwart enkele keuzes, waarvan de belangrijkste zijn :

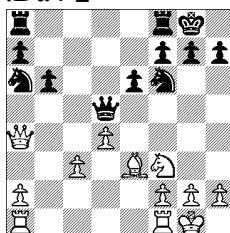
- 4...Pf6
- 4...e6 (meestal leidt dit tot varianten van 4...Pf6 met zetverwisseling)
- 4...Pc6
- 4...g6



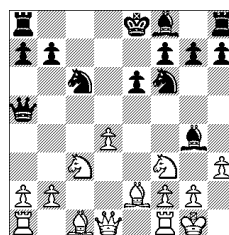
4....-Pf6 5.Pf3 - e6
6.Le3 - cxd4 7.cxd4 -
Pc6 (Lb4 zie hiernaast)
8.Pc3 - Dd6 (Dd8
9.Ld3) 9.Ld3 - Le7
10.0-0 - 0-0 11.Tc1 ±



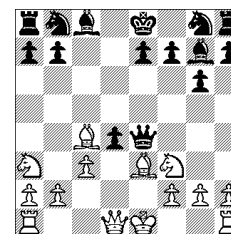
4....-e6 5.Pf3 - Pf6
6.Le3 - cxd4 7.cxd4 -
Lb4 (Pc6 zie hiervoor)
8.Pc3 - 0-0 9.Ld3 - b6
10.0-0 - Lxc3 11.bxc3
- La6 12.Lxa6 - Pxa6
13.Da4 ±



4....-Pc6 5.Pf3 - Lg4
6.Le2 - cxd4 7.cxd4 -
e6 8.0-0 - Pf6 9.Pc3 -
Da5 10.h3 - Lh5
11.Le3 ±



4....-g6 5.Pf3 - Lg7
6.Pa3 - cxd4 7.Lc4 -
De4 8.Le3 ! -



Pf6 of Pc6 (Pf6? of
dxe3? 9.Lf7!)
9.cxd4 ±

Dit ziet er allemaal misschien moeilijk uit, maar als U dit enkele keren herhaalt, en vervolgens eens in de maand herbekijkt wordt u een expert in deze variant !

Telkens wanneer U een partij speelt met deze opening moet je nadien controleren of je goed gespeeld hebt, en eventuele foutjes noteren zodat je deze niet opnieuw maakt.

Eindspel:

Is het u al opgevallen dat sterkere spelers duidelijk beter zijn in het eindspel dan U ? Wel dit komt omdat ze allerlei vuistregels (bewust of onbewust) kennen waardoor ze de zetten kiezen die de beste kansen bieden. Neem nu nevenstaand diagramma.

Opgave: Zwart aan zet wint.

Oplossing: neen, het betreft hier geen combinatie maar meer een strategische overweging die tot de winst zal leiden.

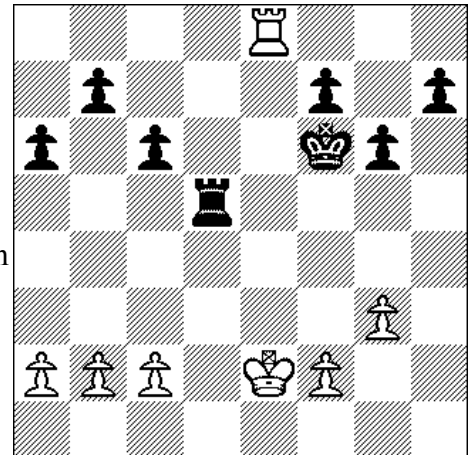
Vooreerst een kleine analyse. De stelling betreft hier een eindspel waar wit 1 pion minder heeft. De witte toren is achteraan binnen gedrongen en kan van daaruit de zwarte pionnen onder druk zetten.

De oplossing is elementair eenvoudig wanneer je weet dat een toreneindspel de zwakkere kant (hier dus wit want hij heeft een pion minder) nog behoorlijke kansen (50% ?) op remise geeft.

In een zuiver pionneneindspel met 1 pion minder daarentegen, liggen die remisekansen al veel lager.

Zwart kan dus met een gerust geweten probleemloos afruilen naar een zuiver pionneneindspel middels 1...Te5! 2.TxTe5 - KxTe5 waardoor hij zijn winstkansen verhoogt.

In de nu bereikte stelling (dus na de torenruil) zijn de remisekansen voor wit onbestaand omdat zwart al de tijd heeft om een vrijpion te creëren middels h5 en g5, en de witte koning dus naar die hoek moet gaan om die vrijpion te stoppen. Van dat maneuver zal de zwarte koning dan profiteren om binnen te dringen in de witte stelling en enkele pionnen te elimineren. Zelfs Kasparov heeft dan geen schijn van kans om de witte stelling te redden.

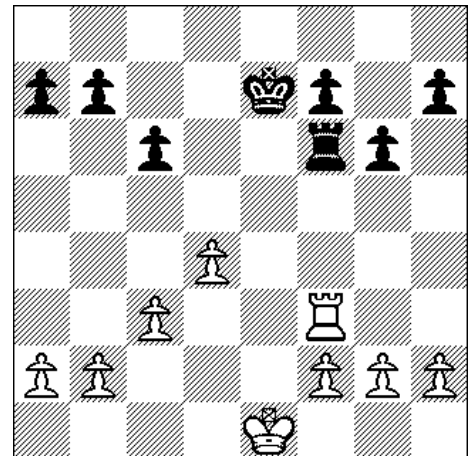


Oefening:

Zwart aan zet

Oplossing: we zitten in een toreneindspel waar zwart een pion minder heeft. Als hij de torens op het bord kan houden heeft hij echter nog een "50%" kans op remise. Als de torens echter geruild worden is hij quasi verloren in het zuivere pionneneindspel.

Zwart laat dus best zijn toren niet ruilen en kan daarom kiezen tussen 1...-Te6? (2.Te3! en wit ruilt de torens toch) of 1...-Td6! waarna de torenruil wordt vermeden en zwart nog bepaalde remisekansen behoudt.



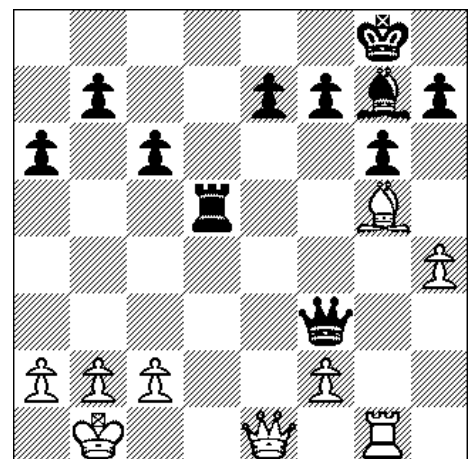
Huiswerk

Mag ik U voorstellen van nevenstaand diagramma eens te bestuderen.

Wit aan zet, en de vraag is of wit op e7 kan slaan. Wat zou U doen ?

Ik nodig U ook uit van Uw eigen denkproces chronologisch op te schrijven zodat U weet hoe U gedacht heeft en het later met het mijne kan vergelijken.

Veel succes !



En wat brengen nu de volgende nummers

Ik heb de intentie om oa volgende onderwerpen te bespreken:

1. Opening: welk zijn de principes waar je moet op letten ? enkele voorbeelden
2. Aanval : hoe en wanneer zet ik een aanval op ? principes en oefeningen
3. Verdediging : hoe verdedig ik goed ? principes en oefeningen
4. Eindspel: een greep uit de belangrijkste principes die je moet kennen voor succes.
5. Hoe evalueer ik een stelling ?
6. Positioneel spel: vuistregels en toepassing ervan
7. Pionnenstructuur. De ruggegraad van de partij.
8. Middenspel. Wat te doen ?
9. Combinaties. Wanneer en hoe moet je naar combinaties zoeken ? (mijn persoonlijke tips !!)
- 10.....

Elk nummer bevat verder :

- een openingsvariant (afwisselend 1.e4 en 1.d4, afwisselend wit en zwart)
- een (gedeeltelijke) partij-analyse met leerrijke foutjes
- positioneel spel
- Oefendiagramma's: mixt van "combinaties - aanval - verdediging - positioneel"
- eindspel

Hieronder nog de **oplossing van de combinaties**:

Nr	Pt	Oplossing
1	1	1.Le6 - Kg7 2.Dh6 mat
2	1	1.Txg6-Dxg6 (hxg6 2.Dh8) 2.Db8 mat
3	1	1.Txe7-Ke7 2.Df6 (of Dd7) mat
4	1	1.Dd8 - Ka7 2.b6 mat
5	1	1.Txf8-Pxf8 2.Ph6 mat
6	1	1.Dd8-Le7 2.Dh8 mat
7	1	1.Ld7 - Dxd7 2.Dh7 mat
8	1	1.f7 - Txf7 (of Dxf7) 2.Dh8 mat
9	2	1.c3-Txc3 2.Td7-Ke5 3.TxPb2 stukwinst
10	2	1.Tf7 - Kd6 (Ke8 of Kd8 2.g8D) 2.Pe4 mat
11	2	1.Lg7 - Kxg7 2.f6 - Lxf6 3.Dh7 mat
12	3	1.Td6 - Pxd6 (Te8 of Le8 2.Pxa6 mat) 2.Le3 mat
13	3	1.Ph6 - Kh8 (Kf8 2.Dd6 mat) 2.Lxd8! (2...Pxc3 3.Te8 mat). Fout is overigens 1.Lxd8? - Pxc3 2.Te8 - Pf8! en wit heeft geen belangrijk voordeel.
14	5	1.Pxe5!! - Lxd1 (fxe5 ? 2.Dxg4 mat) 2.Pd7! - Le7 (Er dreigde immers mat op f6) 3.Pexf6! (en toch) - Lxf6 4.Te8! (afleiding) - Dxe8 5.Pxf6 mat. <u>Enig mooi !!</u>